



# Le bestiaire fantastique de Jean-Philippe Burnel

Dossier pédagogique  
2024-2025 (2nd semestre)

# SOMMAIRE

Présentation de l'Usine Utopik et du MÔME

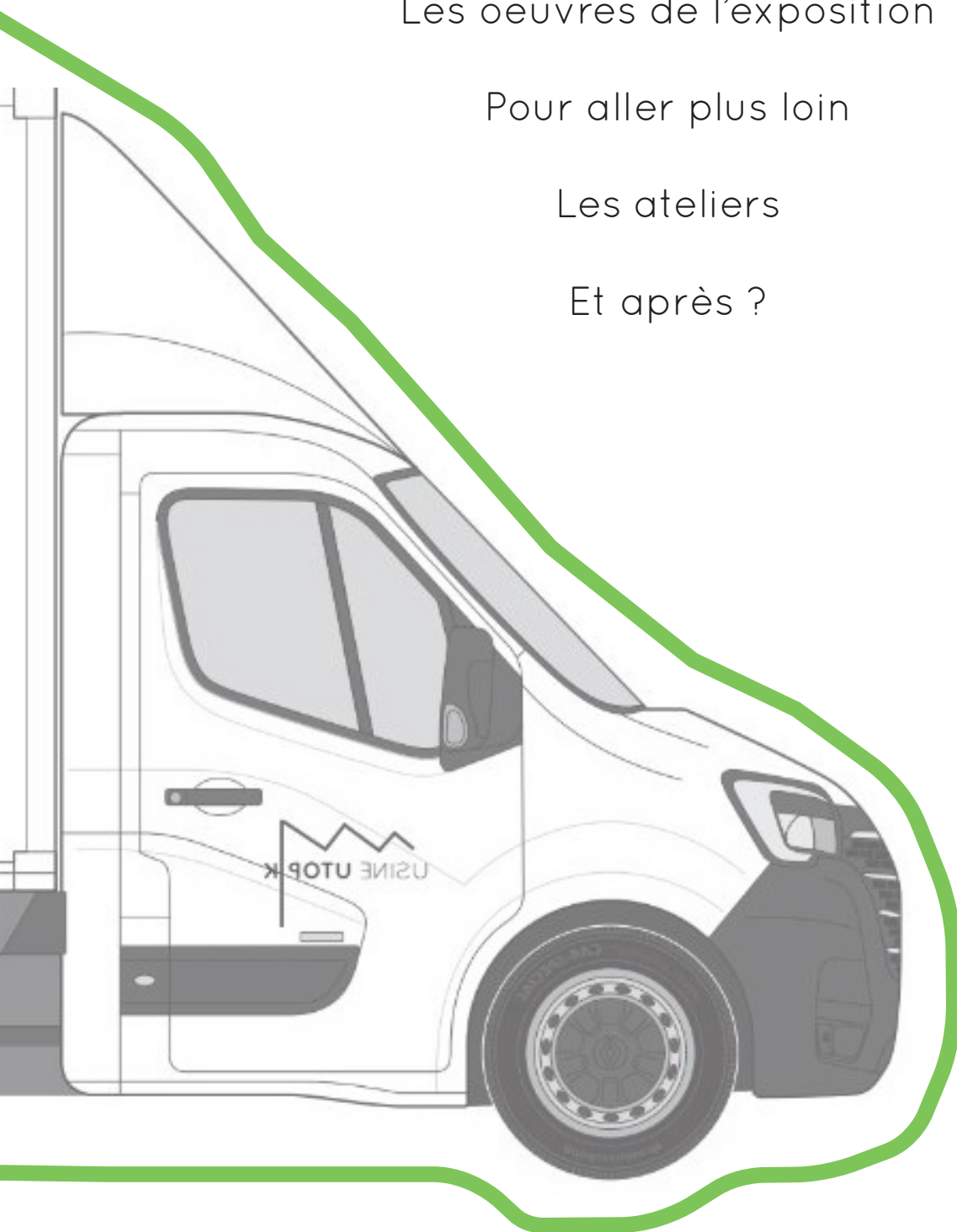
L'artiste

Les oeuvres de l'exposition

Pour aller plus loin

Les ateliers

Et après ?



## L'Usine Utopik

L'Usine Utopik se positionne comme une plateforme de recherche et d'expérimentation en accueillant en résidence des artistes plasticiens ainsi que des auteurs. Implanté dans les anciennes serres horticoles de Tessy-Bocage, le centre d'art contemporain offre un vaste espace de travail permettant aux artistes de réaliser un projet spécifique ou de poursuivre une recherche personnelle. Donnant lieu à une exposition, le processus de création est restitué au public.

La programmation d'événements culturels, la mise à disposition des œuvres de l'Artotek, l'organisation du Festival des bords de Vire et les nombreuses actions pédagogiques sont autant d'initiatives vouées à favoriser la rencontre, les échanges de proximité et à rapprocher un large public de la création artistique contemporaine.

## Le MÔME

Le **MÔME - CAMION D'EXPÔ NOMADE EN BOCAGE** est un camion d'exposition qui parcourt le bocage normand à la rencontre des écoles ayant des difficultés à se déplacer des lieux culturels.

Il est primordial de développer l'imaginaire et la sensibilité de chacun dès le plus jeune âge. C'est donc tout naturellement que le souhait d'une galerie itinérante pour les élèves de primaire est passé du rêve à la réalité en mars 2023 !

Le déplacement des classes dans les musées étant toujours un coût et une organisation compliquées pour les établissements, l'Usine Utopik souhaite offrir un accès ludique et gratuit à travers sa galerie itinérante. En plus d'une visite d'exposition, la médiatrice culturelle travaille à la création d'ateliers en lien avec l'exposition et adaptés à chaque cycle.



## L'artiste

Jean-Philippe Burnel

Né en 1960

Vit et travaille à Cherbourg, où il est né

Artiste peintre

Jean-Philippe Burnel est peintre. Il utilise principalement l'acrylique et réalise des tableaux figuratifs<sup>1</sup>, très souvent en grand voire très grand format. Il travaille par série : il choisit un thème et produit sans relâche autour de celui-ci, cherchant à épuiser le sujet, voir jusqu'où il peut le mener. Il a notamment peint des tableaux autour du chemin de croix, des bonobos, ou encore de l'univers industriel dont il est issu.



Série *Bonobos*

En effet, Jean-Philippe Burnel, en parallèle de son activité d'artiste, a travaillé dans une usine, dans le domaine du nucléaire.

---

<sup>1</sup> Qui représentent des éléments, issus du réel ou de l'imaginaire, identifiables par le spectateur. L'art figuratif s'oppose à l'art abstrait.

C'est vers 30 ans qu'il s'intéresse à la peinture. Il prend quelques cours et pratique en parallèle de son temps de travail.

Ce qui l'intéresse avant tout, ce n'est pas d'apprendre une ou des techniques en particulier mais de faire les choses à sa manière, de créer une œuvre d'art qui lui ressemble. Pour lui, la peinture est avant tout une affaire de rencontre : avec des personnes, mais aussi des expositions, des livres... autant de choses qui l'inspirent dans le choix de ses thèmes et guident l'évolution de son style. Il choisit ses sujets en regardant autour de lui : il voit des choses qui l'intéressent, et cela lui donne envie de les peindre, quelles qu'elles soient. Il crée à partir de ce qu'il observe, des histoires qu'il entend : c'est sur la base du réel qu'il conçoit ses œuvres.



Série *Industria*

Lorsqu'il débute une série, Jean-Philippe Burnel dessine avant de peindre. Si ses dessins préparatoires lui plaisent, il commence alors à faire des toiles. Il n'hésite pas à travailler sur plusieurs peintures à la fois, revenant sur ce qu'il a fait, ajoutant des traits, des couleurs. Pour l'artiste, peindre est une histoire de gestuelle, de mouvement. Il peint la plupart du temps debout dans son atelier, sur des toiles libres qu'il accroche aux murs ou étend au sol. Ses mouvements sont amples, énergiques et cela se ressent sur son trait. S'il a une idée de départ en tête, il se laisse guider par ce qu'il fait, n'hésitant pas à improviser. Il peint à l'instinct et c'est d'abord une sensation qu'il souhaite retranscrire. C'est un éternel insatisfait qui n'est jamais tout à fait content de ses toiles, et c'est cette envie de toujours aller plus loin qui le pousse à peindre et à avancer dans son travail d'artiste.

## Les œuvres

Pour l'exposition du MÔME, Jean-Philippe Burnel présente des œuvres issues de sa toute dernière série, les bêtes du Moyen Âge. Cette série a fait l'objet d'une exposition à l'abbaye d'Hambye à la fin de l'année 2024, accompagnée de céramiques du sculpteur Marc Taupin.



Bestiaire médiéval

Dans cette série, l'artiste s'inspire des enluminures du Moyen Âge et la façon dont elles représentent les animaux. Entre réel et imaginaire, ces bêtes fantasmées ou fantastiques ont grandement inspiré le peintre. Fasciné par le travail des enlumineurs, il s'empare du sujet – comme toujours, à sa manière.

Jean-Philippe Burnel a étudié la signification médiévale des animaux qu'il peint et s'inspire pour ses mises en scènes des contes et légendes courants de l'époque.



Jean-Philippe Burnel dans son atelier

# Les enluminures du Moyen Âge

Les enluminures, très présentes au Moyen Âge, sont les peintures ou dessins qui accompagnent l'écriture dans les manuscrits. Ayant à l'origine pour rôle de structurer le texte dans le but de faciliter la lecture, elles peuvent avoir une fonction décorative ou illustrative : c'est-à-dire que les motifs représentés peuvent simplement avoir une valeur esthétique ou bien être directement liés à ce que décrit le texte. Dans ce cas-là, les illustrations servent à commenter ou compléter le texte.



Manuscrit enluminé à la feuille d'or, 13e



Grandes Chroniques de France de Charles V, *La mort de Roland*, 14e



Livre d'heures de Marguerite d'Orléans, *Le Portement de croix*, 15e

Les enlumineurs sont des artisans et non pas des artistes : ils apprennent les techniques auprès d'un maître, et ne sont pas entièrement libres dans la réalisation des illustrations. L'enlumineur intervient après le scribe<sup>2</sup> dans la confection du manuscrit, donc le texte est déjà écrit lorsqu'il effectue son travail. La place laissée pour le dessin est restreinte, plus ou moins grande selon la partie du texte concernée (début de chapitre, paragraphe, etc.) et l'enlumineur la remplit à partir d'instructions détaillées laissées par le scribe, le libraire<sup>3</sup> ou le commanditaire. Ces instructions sont laissées sous forme d'indications textuelles ou parfois même d'esquisses. Plusieurs enlumineurs pouvaient participer à l'illustration d'un même manuscrit car ils avaient parfois différentes spécialités : enlumineurs de lettre, enlumineurs de bordures (pour les marges) ou peintre d'histoire (pour les scènes illustrées). Au sein d'un atelier d'enlumineurs, ces spécialités étaient hiérarchisées selon l'ancienneté. Le maître se réservait les illustrations les plus importantes, tandis que les autres enlumineurs et apprentis décoraient les marges et les lettres.



**Initiale ornée** du Christ aux limbes, *Romans de la table ronde*, 13e



**Un exemple d'indication par l'esquisse**

*Histoire de Merlin, Conseil des saxons*, Robert de Borron, enluminée par Jean Colombe, 15e

<sup>2</sup> Aussi appelé copiste, c'est celui ou celle qui copie le texte sur le manuscrit, à partir d'un modèle.

<sup>3</sup> À partir du XIII<sup>e</sup> siècle, un libraire est un vendeur de livre ou propriétaire de librairie. Il peut superviser la création d'un livre, distribuant les tâches aux scribes et aux enlumineurs, s'assurant également de la bonne orthographe du modèle d'origine.



# Spécifiquement : les animaux

Omniprésents dans le quotidien des hommes et des femmes du Moyen Âge, les animaux sont régulièrement représentés dans les enluminures. Ils viennent détailler les marges ou le fond des illustrations, en décor ou caricature, ou bien occuper la place centrale. Ils sont le sujet principal de trois types de livres : les bestiaires, les fables et les livres de chasse.



Livre des natures des choses de Thomas de Cantimpré, *Monstres marins, dragons et dauphins*, 13e

Les bestiaires et les fables ne montrent pas les animaux de manière réaliste. Ils n'ont pas pour but de renseigner les lecteurs sur les particularités ou les habitudes des espèces. Dans ces récits, l'imaginaire prime sur la réalité, même concernant les animaux les plus communs. De plus, les animaux fantastiques tels que le dragon ou la licorne sont aussi vrais pour les gens du Moyen Âge qu'un cheval ou un cochon.



Barthélemy l'Anglais, *Livre des propriétés des choses*, fin 14e



Le secret de l'histoire naturelle contenant les merveilles et choses mémorables du monde, *Egypte*, 15e

Chaque animal a une symbolique spécifique bien connue des populations, transmise par les contes, fables et autres histoires dans lesquelles animaux sont un prétexte pour enseigner une morale. Les bestiaires en particulier servent d'outil de transmission de la morale chrétienne, religion dominante au Moyen Âge. Les animaux y sont classés selon le bestiaire du Christ ou le bestiaire du Diable : il y a les « bons » et les « mauvais » animaux, dont les comportements étaient imaginés en rapport avec les valeurs éthiques de l'époque. Les bestiaires présentent tour à tour chaque animal avec ses caractéristiques christiques ou démoniaques. Héritées à la fois de la Bible et des récits de l'Antiquité, la symbolique de certains animaux peut être ambivalente selon les récits. Elle évolue également au fil du Moyen Âge.



Bête de l'Apocalypse, 9e



De Avibus, *De la nature du pélican*, Hugues de Fouilloy, 12e

Les fables, elles, prennent exemple sur la société médiévale, calquant le comportement des animaux sur celui des êtres humains. Elles servent aussi à enseigner une morale. Contrairement aux bestiaires, les histoires qu'elles racontent ne sont pas inspirées des textes religieux mais de la vie quotidienne et de la société médiévale, qu'elles critiquent parfois.

Enfin, les livres de chasse décrivent les usages et différentes techniques de chasse, activité alors réservée aux nobles. Ces livres commencent à aborder l'animal de manière plus naturaliste et à décrire leurs comportements d'après recherches et observations.

Les animaux sont aussi très présents dans les illustrations des livres d'heures<sup>4</sup>, qui les représentent aux côtés des hommes et des femmes dans leur vie quotidienne. Ces images, thématiques selon les mois de l'année, donnent des indications sur les relations entre humains et animaux et les activités saisonnières.

<sup>4</sup> Livres contenant les prières pour chaque moment de la journée ainsi qu'un calendrier des fêtes religieuses. Destinés à ceux qui n'appartiennent pas au clergé, ils apparaissent à la fin du Moyen Âge.

## Bon à savoir

Au Moyen Âge, les animaux ne sont pas classifiés de la même manière qu'à l'heure actuelle. Ils sont à l'époque hiérarchisés en 4 catégories: les quadrupèdes, les oiseaux, les poissons, les serpents et les vers. Les définitions de ces catégories ne sont pas fixes et un même animal peut parfois être rangé dans deux différentes.

Par exemple, les abeilles font parfois partie des oiseaux, parfois des vers. Toutes les créatures vivant dans la mer, y compris les mammifères, sont des «poissons». Les rongeurs font partie de la catégorie des «vers».

## *Physiologus ?*

Le *Physiologus* est un bestiaire antique d'abord écrit en grec. Il est une référence majeure au Moyen Âge, et source d'inspiration pour de nombreux bestiaires.

## Liens utiles

Site internet de l'artiste : <https://jeanphilippeburnel.com/>

L'exposition à Hambye : [https://www.francetvinfo.fr/culture/arts-expos/en-normandie-a-l-abbaye-d-hambye-une-exposition-bestaiaire-nous-transporte-a-l-epoque-medievale\\_6722928.html](https://www.francetvinfo.fr/culture/arts-expos/en-normandie-a-l-abbaye-d-hambye-une-exposition-bestaiaire-nous-transporte-a-l-epoque-medievale_6722928.html)

Le peintre à l'œuvre : <https://www.youtube.com/watch?v=zbUmYzhBS7Q>

Lire au Moyen Âge : <https://essentiels.bnf.fr/fr/livres-et-ecritures/formes-et-usages-des-livres/f0c84a4d-166b-485a-aa0d-d5623b20be98-lectures-et-lecteurs-travers-ages/article/583ab57c-4a5f-47a1-a6ed-bcbc688ae77c-lire-moyen-age>

Le manuscrit médiéval : <https://essentiels.bnf.fr/fr/enseignants/d34067f4-11f3-4536-a074-f6652b7675f9-manuscrit-medieval>

L'enluminure au Moyen Âge : <https://cescm.hypotheses.org/1325>

<https://essentiels.bnf.fr/fr/livres-et-ecritures/histoire-du-livre-occidental/827cc9bf-5a3e-4180-886b-9974538a24b0-livre-medieval/article/61ace8e6-9bb4-46e6-b193-f1aefc3a-daf6-enluminure-manuscrits-medievaux>

<https://essentiels.bnf.fr/fr/histoire/moyen-age/d8ba095b-fe57-407b-b73e-069bc5f28ea6-art-dans-occident-medieval/article/bc1eb287-d28f-49c4-b049-cea29ea469ad-manuscrits-enlumines>

Les différents types d'enluminures : <https://enluminures.fr/#apropos>

Les animaux dans les enluminures : <https://essentiels.bnf.fr/fr/focus/a4888951-a80f-4164-9894-445a5af9e5c9-animaux-dans-enluminures>

Les livres d'animaux (fiche) : <https://essentiels.bnf.fr/fr/fichier/dc77e79a-442d-4194-9706-323390958b12-livres-animaux-moyen-age>

Les Bestiaires médiévaux : <https://essentiels.bnf.fr/fr/livres-et-ecritures/histoire-du-livre-occidental/827cc9bf-5a3e-4180-886b-9974538a24b0-livre-medieval/article/85d9a9a5-f440-4c08-938c-49f909b9b36c-bestaiaires-medievaux>

Les animaux dans les fables : <https://essentiels.bnf.fr/fr/histoire/moyen-age/b217893c-e8a2-46a3-ab3c-ab1a24abc28d-betes-et-animaux-medievaux/article/fd070ab3-ea05-4681-8c2c-315ffc1de940-animaux-dans-textes-et-fables-satyriques>

Classement et symbolique des animaux au Moyen Âge : <https://books.openedition.org/editionscnrs/29625?lang=fr>

**Source manuscrits numérisés** : Bibliothèque Nationale de France

### Déroulement de l'atelier:

- Chaque enfant choisit un corps et une tête d'animal.
- Il/elle colle les deux éléments ensemble au centre d'un support cartonné afin de créer un nouvel animal hybride.
- Autour de cet animal, les enfants peignent un cadre à motifs. Différents exemples seront fournis selon les niveaux.



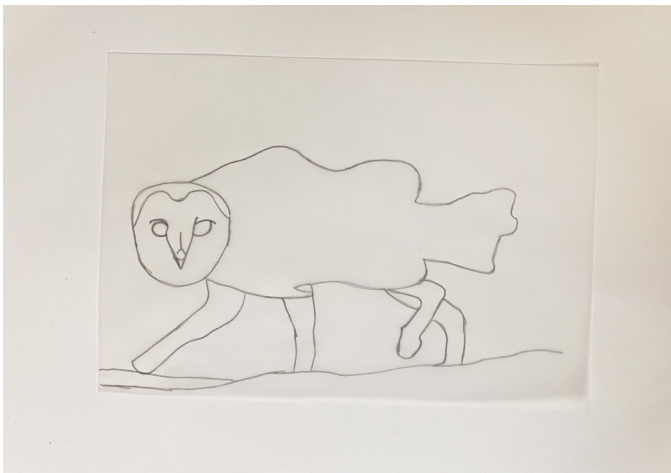
**Déroulement de l'atelier:**

- Une feuille cartonnée A3 est fournie à chaque enfant.
- Chacun choisit 3 animaux. Il/elle dessine séparément sur sa feuille la tête de l'un, le corps de l'autre et les pattes du dernier.
- Il/elle dessine également un élément supplémentaire au choix: cornes, queue, ailes.
- Les éléments sont coloriés aux crayons de couleurs avec des détails au stylo, puis découpés et assemblés avec des attaches parisiennes.



Déroulement de l'atelier:

- Sur du papier calque, chaque enfant crée un animal imaginaire, en reproduisant à partir de photos différentes parties d'animaux réels.
- Ce nouvel animal est décalqué sur une feuille.
- La mise en couleur se fait aux craies grasses, et à l'encre pour ceux qui le souhaitent.



## Et après ?

### Continuité pédagogique, quelques idées

- Autour des fables du Moyen Âge : lecture (ex : Roman de Renart), analyse (comparaison avec La Fontaine), écriture (histoire courte avec des animaux comme personnages)
- Créer une illustration mettant en scène des animaux à partir d'un texte étudié en classe
- Enluminure d'une initiale
  - dessiner un cadre + la première lettre de son prénom + un élément naturel ou un animal qui commence par la même lettre, à faire aux crayons de couleur, aquarelle ou peinture, inspiré de <https://www.valmagne.com/evenement/atelier-enfants-enluminures/>)
  - <https://www.pass-education.fr/letrines-et-enluminures-ce1-ce2-cm1-cm2-arts-visuels-cycle-3/>  
<https://fr.pinterest.com/pin/349662358586850203/>
- Calligraphie
- Travailler à la peinture en grand format (A3 ou plus) à partir d'un croquis plus petit : reproduire le motif directement en peignant, sans esquisse préalable
- Reproduire en peinture quelque chose de réel (ce qu'on voit ou une photo qu'on a prise ou à partir d'un dessin d'observation)
- Peindre sur des supports de récupération : carton, bois, papier peint...
- Cadavre exquis sur les animaux (permet de créer des hybrides)
- Ateliers créatifs sur le thème du Moyen Âge : fabrication de vitraux en papier, maquette de château fort ([https://www.instagram.com/p/Cp20e-Mod1l/?hl=fr&img\\_index=1](https://www.instagram.com/p/Cp20e-Mod1l/?hl=fr&img_index=1) pour les maternelles)
- L'art figuratif vs l'art abstrait